

Veemajanduskavad, veemajanduskavade meetmeprogrammid ning üleujutusohuga seotud riskide maandamiskavad 2015-2021



Koostamisel on kolm olulist Eesti vete kaitse ja majandamisega seotud strateegilist dokumenti: **Eesti vesikondade**

- **veemajanduskavad;**
- **meetmeprogrammid ja** (veemajanduskavade osa)
- **üleujutusohuga seotud riskide maandamiskavad perioodiks 2015-2021.**

Veemajanduskava on vee kaitse ja kasutamise strateegia, mille eesmärgiks on pinna- ja põhjavee hea seisund. Veemajanduskava **meetmeprogramm** sisaldab tegevuste loetelu selle eesmärgi saavutamiseks.

Üleujutusohuga seotud riskide maandamiskava on tegevuskava üleujutusest tulenevate kahjude (inimese tervisele, varale, looduskeskkonnale, majandustegevusele ja kultuuripärandile) ennetamiseks ja vältimiseks.

Veemajanduskavad ning üleujutusohust tulenevate riskide maandamise kavad koostatakse vesikondade kaupa, lähtudes valgalapõhise majandamise põhimõttest. Eesti on jaotatud kolmeks üksuseks: **Lääne-Eesti, Ida-Eesti ja Koiva vesikonnaks.**

Kavad koostatakse, arvestades 6-aastast rakendamistsükli, misjärel toimub kavade uuendamine. Esimesed (hetkel kehtivad) veemajanduskavad kinnitati 2010 aastal. Hetkel koostamisel olevate järgmise perioodi veemajanduskavade ning üleujutusohuga seotud riskide maandamiskavade valmimise lõpptähtaeg on 22.12.2015. Kavad kinnitab Vabariigi Valitsus.

Veemajanduskavad ja veemajanduskavade meetmeprogramm

Veemajanduskavades on esitatud maismaa pinnaveekogude, rannikumere ja põhjavee seisundi ülevaade, peamised vete seisundit ohustavad koormused (survetegurid) ning veekogude seisundi eesmärgid veemajandusperioodi lõpuks. Veekogude kaitse parema korraldamise eesmärgil on pinna- ja põhjavesi jagatud veemajandusüksusteks e. veekogumiteks.

Veemajanduskavade üldeesmärk on veekogude hea seisundi säilitamine ning mitteheas seisundis veekogude heasse seisundisse viimine. Paraku oli 2013. a seisuga 38% Eesti pinnaveekogumitest ning 21% põhjaveekogumitest mitteheas seisundis, mis tähendab, et seda eesmärki pole veel saavutatud.

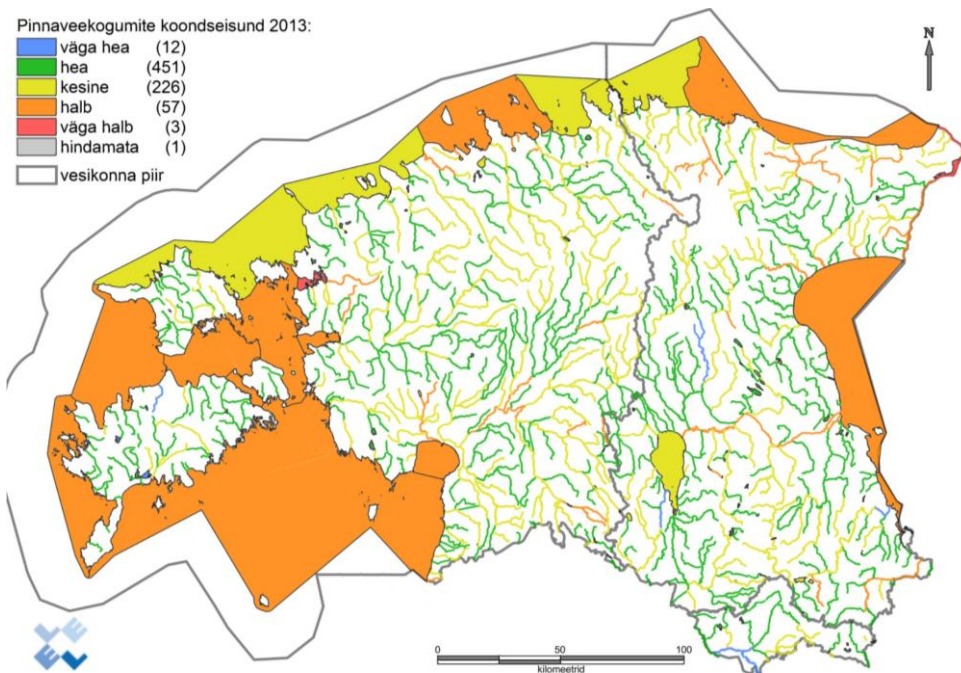
Pinnavee olukorda iseloomustab alltoodud kaart. Põhjavee puhul on probleemsemateks piirkondadeks Ida-Virumaa ja Pandivere ja Adavere-Põltsamaa nitraaditundlik ala.

Olulisemate veekogumite seisundit mõjutavate teguritena saab seejuures välja tuua tõkestusrajatisi jõgedel, hajukoormust maakasutusest, heitvett, jääkreostusega alasid ning veevõttu.

Keskkonnanäesmärkide saavutamiseks on koostatud vastav meetmeprogramm, milles välja toodud tegevused on leitud vastavalt iga veekogumi koormusele. Selles toodud vee kasutamise ja kaitse meetmeid tuleb veeseaduse kohaselt arvestada ka kohalikul tasemel planeeringutes ja arengukavades. Reaalsuses mõjutavad planeeritavad meetmed palju rohkem osapooli, puudutades moel või teisel iga veekasutajat.

Pinnaveekogumite koondseisund 2013:

	väga hea	(12)
	hea	(451)
	kesine	(226)
	halb	(57)
	väga halb	(3)
	hindamata	(1)
	vesikonna piir	



Üleujutusohuga seotud riskide maandamiskavad

Üleujutusohuga seotud riskiks on üleujutuse esinemise tõenäosus koos sellest tulenevate inimese tervisele, varale, keskkonnale, kultuuripärandile ja majandustegevusele põhjustatud võimalike kahjulike tagajärgedega.

Maandamiskavade kesksed eesmärgid on vähendada üleujutuse esinemise tõenäosust ja/või selle ulatust (kus võimalik ja otstarbekas) ning minimeerida võimalikke negatiivseid tagajärgi olukorras, kus üleujutus siiski aset leiab. Samuti on maandamiskavade eesmärgiks üleujutuseks valmisoleku parandamine (s.h teadlikkuse tõstmine) ning uute riskide ilmnemise vältimine.

Maandamiskavade juurde kuulub meetmekava, kus eeltoodud eesmärkide saavutamiseks on planeeritud vastavad meetmed (tegevused), mille rakendamine toimub kas riiklikul, riskipiirkonna omavalitsuse või ka ettevõtete, organisatsioonide ja elanike tasemel.

Üleujutusohuga seotud riskide maandamiskavad on koostamisel esmakordselt. Kavad põhinevad varem teostatud riskide esialgsel hinnangul ning üleujutusohuga riskipiirkondade kaardistamisel, millega määrati 20 olulise üleujutusohuga seotud riskipiirkonda. Neist 5 asuvad Ida-Eesti vesikonnas ning 15 Lääne-Eesti vesikonnas. Koiva vesikonnas ei täheldatud ühtegi olulise kahjuliku mõjuga

üleujutusohuga seotud tiheasustusalal asuvat riskipiirkonda.

Peamisteks riskipiirkondadeks märgiti tuvastatud üleujutusosalad koos neid ümbritsevate aladega. Alade paiknemine ja nendega seotud lisainformatsioon on leitav Maa-ameti Geoportaali üleujutuste kaardirakenduses (<http://xgis.maaamet.ee/xGIS>).

Määratud riskipiirkondade hulka ei ole arvatud hajaasustusaladel olevaid üleujutusohuga alasid ega alasid, kus üleujutuse põhjus on inimtekkeline. Erandiks on Järvakandi alev ning Kohtla-Järve linn, kus ajalooliselt on toimunud olulise kahjuliku mõjuga üleujutused, mis paraku olid inimtekkelised ning seega otseselt ei loeta üleujutuse direktiivi alusel üleujutusteks.

Üleujutusohuga seotud riskipiirkonnad

Lääne-Eesti vesikonnas:

Kärkla linn;
Kuressaare linn;
Nasva alevik, Kaarma vald;
Haapsalu linn;
Paralepa ja Uuemõisa külad, Ridala vald;
Virtsu, Hanila vald;
Papsaare küla, Audru vald;
Pärnu linn;
Võiste alevik, Tahkuranna vald;
Häädemeeste, Häädemeeste vald;
Paide linn;
Maidla tiheasustusala, Saue vald;
Maardu linn;
Tallinn (Põhja-Tallinn; Kesklinn; Haabersti, Pirita)
Järvakandi alev.

Ida-Eesti vesikonnas:

Kohtla-Järve linn
Tartu linn
Võru linn
Aardlapalu küla, Haaslava vald
Ilmatsalu alevik, Tähtvere vald



KESKKONNAMINISTEERIUM



INSPIRING
ENVIRONMENT

Kavade avalik väljapanek

Käesolevaks ajaks on valminud ja avalikule väljapanekule pandud eelnimetatud kavade eelnõud.

Avaliku väljapaneku ajal on kõigil võimalik kaasa rääkida ning esitada valminud kavade kohta küsimusi, ettepanekuid ja vastuväiteid.

Veemajanduskavade, veemajandus-kavade meetmeprogrammide ja üleujutusohuga seotud riskide maandamiskavade avalik väljapanek toimub 01.05.2015 – 31.10.2015.

Kavade eelnõudega on võimalik tutvuda kõigis maavalitsuses. Samuti on dokumendid ja nendega seotud lisainformatsioon leitavad Keskkonnaministeeriumi veebilehel (<http://www.envir.ee/et/veemajanduskava-2015-2021>) ning projektiportaalis (www.environment.ee/ee/vmk). Projektiportaali on üles seatud ka veemajanduskavade veebikaart, kust on leitav informatsioon veekogumite seisundi, punktkoormusallikate ja planeeritud meetmete kohta.

Ettepanekuid kavadele saab esitada Keskkonnaministeeriumile (kontaktisik: Reet Ulm, Keskkonna-ministeeriumi veeosakonna pea-spetsialist, tel. 626 2857, e-post: reet.ulm@envir.ee, Narva mnt 7a, 15172 Tallinn) või töösse kaasatud konsultandile Estonian, Latvian & Lithuanian Environment OÜ-le (kontaktisikud: Pille Antons ja Teve Kink, tel. 6117690, elle@environment.ee, Tõnismägi 3a-15, 10119 Tallinn).



KESKKONNAINVESTEERINGUTE
KESKUS

Dokumentide koostamist
finantseeritakse KIK-i 2013
keskkonnaprogrammi veemajanduse
programmi eelarvest, projekti nimetus
„Veemajanduskavade,
meetmeprogrammide ja üleujutusriski
maandamiskavade koostamine“.

